

ESPACES NATURELS DU NORD



Profitez en famille



Nord

le Département est là →





Bienvenue au cœur des Espaces naturels du Nord !

Ce guide est imprimé sur du papier labellisé PEFC
Crédits photos : Philippe Houzé – Dominique Lampla – Cédric Arnould – Thierry Tancrez
Pierre Loriette – Département du Nord – Nolween Leurquin – Michel Vanwarreghem - Agence 5 - Pixabay

Bienvenue dans les espaces naturels du Nord !

Nous avons la chance d'avoir, sur nos territoires, un patrimoine naturel remarquable riche de sa biodiversité. De Dunkerque à Fourmies en passant par Avesnes, Douai, Cambrai, Valenciennes, Lille ou encore Hazebrouck, ce sont 3 320 hectares de milieux dunaires, d'espaces boisés, de terrils, de marais, de carrières qui permettent de s'évader à quelques kilomètres de chez soi.

Dans ce guide, vous retrouverez toutes les informations pratiques pour profiter de ces richesses en famille : nous avons la volonté de vous ouvrir ces espaces et de contribuer au développement d'une offre de tourisme durable tout en préservant l'environnement. Nous profitons de ce guide pour mettre à l'honneur les équipes qui assurent la surveillance, la gestion et l'entretien quotidiens de ces sites remarquables ainsi que le suivi scientifique et l'accompagnement du public.

La nature du Nord est belle !
Bonne découverte à toutes et à tous.



Christian POIRET
Président
du Département du Nord



Patrick VALOIS
Vice-président
du Département du Nord
en charge de la Ruralité
et de l'Environnement



Pour une balade en famille,

découvrez dans ce guide
une sélection d'espaces naturels
prêts à vous accueillir !



POUR CHAQUE
RANDONNÉE
PÉDESTRE
OU CYCLO
MENTIONNÉE,
rendez-vous sur le site
nord.evasion.fr
et découvrez
les itinéraires précis
et tracés GPX.

 evasion.lenord.fr



Sommaire

- 01 La Réserve naturelle nationale de la dune Marchand et ses voisins *Entre Leffrinckoucke et Zuydcoote* p.08
- 02 La dune fossile *de Ghyvelde* p.12
- 03 Le lac Bleu *à Watten* p.16
- 04 Le mont des Cats *à Godewaersvelde* p.22
- 05 Le parc départemental du mont Noir *à Saint-Jans-Cappel* p.26
- 06 Les marais de la Marque *à Templeuve-en-Pévèle, Fretin et Péronne-en-Mélantois* p.30
- 07 Le terril Saint-Éloi et le bois du Court Digeau *à Ostricourt* p.34
- 08 Le terril des Argales *à Rieulay et Pecquencourt* p.38
- 09 Les terrils Sainte-Marie *à Auberchicourt* p.42
- 10 Le Grand Clair *à Paillencourt* p.48
- 11 Le parc de l'abbaye de Vaucelles *à Les Rues-des-Vignes* p.52
- 12 Chabaud-Latour *à Condé-sur-l'Escaut* p.56
- 13 Les carrières des Plombs et des Peupliers *à Abscon* p.62
- 14 Le parc de l'abbaye *de Liessies* p.66
- 15 Le ValJoly *à Eppe-Sauvage* p.70

Le Département du Nord gère

42 | ESPACES NATURELS
OUVERTS AU PUBLIC

Près de
3 320 | HECTARES DE BOISEMENTS,
ZONES HUMIDES, PRAIRIES,
DUNES, TERRILS, CARRIÈRES...

90 | KILOMÈTRES
DE VOIES VERTES

4 | RÉSEAUX
POINTS-ŒUDS VÉLO

7 000 | KILOMÈTRES
DE CHEMIN DE RANDONNÉES

Des réserves de biodiversité

Les Espaces naturels du Nord abritent une faune et une flore remarquables. Ils font l'objet d'une gestion exemplaire afin de garantir la préservation des espèces et de leurs habitats naturels. Les équipes du Département assurent quotidiennement la surveillance, la gestion et l'entretien de ces espaces et réalisent le suivi naturaliste.



Des espaces ouverts à tous

Afin de permettre à tous les Nordistes de découvrir leurs richesses, les Espaces naturels du Nord disposent de nombreux aménagements, adaptés pour le grand public et aussi souvent que possible aux personnes en situation de handicap. Sur le terrain ou dans le cadre de programmes pédagogiques, les équipes départementales s'attachent à sensibiliser les visiteurs à la connaissance des milieux naturels et à leur protection.

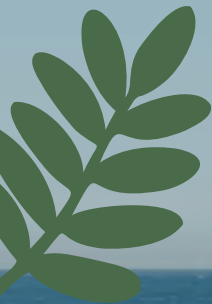
Des lieux utiles

Au service des territoires et de leurs habitants, les Espaces naturels du Nord s'ouvrent à la pratique des sports de nature, participent au développement des modes de déplacement doux et constituent des lieux privilégiés pour des partenariats agricoles innovants.



Vue mer

depuis la dune Marchand et ses voisines
entre Leffrinckoucke et Zuydcoote



Le + famille

Marcher pieds-nus dans les dunes, puis manger une glace sur la digue à Bray-Dunes ou Zuydcoote !
Terminer la balade par une baignade. Possibilité de zones surveillées à Bray-Dunes et à Zuydcoote, voir les modalités sur le site des communes.



01



Des joyaux naturels à préserver

Menacé par un projet immobilier au début des années 70, la dune Marchand a été classée Réserve naturelle nationale en 1974 grâce aux démarches associatives des élus du Dunkerquois. 50 ans plus tard, ce site de 113 hectares est aujourd'hui un hotspot de biodiversité dans le Nord.

À l'ouest de la dune Marchand, on retrouve la dune Dewulf qui s'étend sur près de 300 hectares, sur les communes de Leffrinckoucke, Ghyvelde et Zuydcoote. Mélange de dunes boisées, de pannes humides et de dunes grises, ce site naturel possède une importante valeur écologique mais aussi historique par la présence du fort des dunes, ancien camp militaire.

À l'est, la dune du Perroquet est la plus septentrionale du territoire français. Elle fait plus de 600 hectares, depuis Bray-Dunes jusqu'à La Panne en Belgique avec la dune du Westhoek. Ici, la nature est reine et le vent façonne le paysage, les dunes prenant la forme de croissants.

Propriétés du Conservatoire du littoral, ces dunes sont gérées par le Département du Nord. Ensemble, ils œuvrent à la préservation de ces sites uniques.

Respirez les embruns de la mer, écoutez les mouettes virevolter, observez un paysage à 360°, vous y êtes : au cœur de la réserve naturelle nationale de la dune Marchand. Prêt pour une balade les pieds dans le sable ?



A voir

En haut des dunes, l'Oyat est roi. En effet, cette plante, adaptée à un ensablement constant, domine largement ce milieu. Au cœur des pannes dunaires, observez de nombreuses espèces végétales rares et protégées telles que l'Orchis négligé, la Pyrole à feuilles rondes ou encore le Liparis de Loesel et la Parnassie des marais. Côté faune, ces zones humides favorisent la reproduction des amphibiens comme le Triton crêté. Dans les milieux plus boisés, plus éloignés de la mer, on observera divers passereaux comme les fauvettes ⁽¹⁾, les rossignols, la Grive mauvis et la Locustelle tachetée. La végétation dense composée d'argousiers, de troènes ou encore d'aubépines est favorable à la nidification.

Quant aux grandes zones de pelouses, elles sont idéales pour de nombreux insectes comme les papillons. On peut observer le Petit nacré, l'Écaille martre, la Goutte de sang et le Sphinx de l'euphorbe. On retrouve également l'Anax empereur, l'une des plus grandes libellules d'Europe et le criquet Oedipode turquoise. La flore est représentée par l'Euphorbe maritime, la Pensée des dunes ⁽²⁾ ou la Violette de Curtis. Et si vous apercevez, au détour d'un chemin, des Chevaux haflinger et moutons, sachez qu'ils contribuent à entretenir cet habitat fragile de haute valeur patrimoniale.

A faire

À pied, plusieurs circuits accessibles toute l'année vous attendent :

- Le **circuit de la dune Marchand** et découvrez toutes les facettes de ce site exceptionnel : prairies fleuries et boisées, plage, dune embryonnaire et front de mer ! Un régal pour les yeux.
🚶 9 km – 🕒 2h30
- Pour les petites jambes, le **circuit de l'hôpital maritime** vers la dune Dewulf et découvrez la beauté des paysages dunaires.
🚶 4,6 km – 🕒 1h20
- Le **circuit de la dune Dewulf** depuis la dune embryonnaire en continuité de l'estran jusqu'à la dune boisée.
🚶 7 km – 🕒 2h
- Le **circuit de la dune du Perroquet** et ses « trésors » cachés.
🚶 7 km – 🕒 2h



À vélo, découvrez le réseau points-nœuds vélo, **Plaine et littoral de Flandre** et créer votre balade sur plus de 600 kilomètres d'itinéraires balisés.

Retrouvez le planificateur d'itinéraire sur nord.evasion.fr

Ou parcourez l'eurovélo 4, **La Vélo maritime** : 16,55 km de voie verte ont été aménagés entre Dunkerque et Bray-Dunes.

⚠ **Attention**, les vélos sont strictement interdits au sein des dunes.

Informations pratiques

Parkings

- **Dune Marchand** : parking rue de Wattrelos à Zuydcoote et parking de la dune Marchand à Bray-Dunes (59123)
- **Dune Dewulf** : parking du terminal des bus, à proximité du fort des Dunes à Leffrinckoucke (59495)
- **Dune du Perroquet** : parking Place Jérôme Rubben à Bray-Dunes (59123)

Accessibilité

Le site est doté d'un circuit " zone de répit " permettant aux personnes souffrant de troubles autistiques de bénéficier des bienfaits d'une nature calme et reposante.

Plus d'information sur :
🌐 lenord.fr



Balade

à la dune Fossile à Ghyvelde



Le + famille

Regarder les oiseaux depuis l'observatoire à proximité du lac Mahieu, ne pas oublier vos jumelles !
S'arrêter "À l'estaminet des dunes" (125 rue Nationale) à Ghyvelde, un établissement labellisé Café rando Nord où une belle carte de bières belges attend les parents, grands-parents... Possibilité d'y venir avec son pique-nique.



02



Un paysage façonné par le temps

Derrière ces collines ensablées se cache l'évolution géologique de nos paysages côtiers.

En effet, la dune fossile de Ghyvelde s'est formée il y a plus de 5 000 ans et marquait, à l'époque, la trace du rivage. Lorsque la mer s'est retirée et que les dépôts de sable ont été soufflés par le vent, les dunes intérieures se sont alors créées. Elles ont été progressivement colonisées par la végétation qui a stabilisé ainsi le sable. La croissance des dunes et l'évolution du littoral, ont petit à petit éloigné les dunes de la mer au fil des millénaires. Aujourd'hui, elles sont situées à plusieurs kilomètres de la côte actuelle et proposent des paysages entre sable et végétation dense.

Le Conservatoire du littoral et le Département du Nord travaillent ensemble pour préserver la beauté de ces paysages dunaires.

À l'abri du vent, dans les terres, la dune fossile de Ghyvelde invite au voyage. Entre les pelouses rases, les lichens, les mousses et les quelques lacs, venez découvrir ses paysages semblables à la toundra des pays nordiques !



①

②

A voir

Sur la dune Fossile, vous observerez de nombreuses plantes essentielles à la fixation des dunes, comme l'Oyat, l'Élyme des sables ou encore l'Armoise des dunes, une espèce caractéristique des dunes plus anciennes et stabilisées. Ces plantes supportent bien les zones sèches tout comme la Renouée

maritime, résistante à la salinité et aux vents forts. D'avril à juillet, vous pourrez également observer une jolie fleur : la Muscari à toupet⁽¹⁾ ! Quant aux oiseaux, on entendra avec plaisir le chant de la Buse variable, la Fauvette des jardins, le Lorient d'Europe⁽²⁾ ou encore le Pic vert.

A faire

À pied, suivez le **circuit de la dune Fossile** : une jolie balade pour découvrir les différents paysages en passant à proximité des vestiges de guerre, du lac Mahieu et de pelouses rases pâturées par des moutons ou des chevaux. La boucle intéressera les enfants, mais nécessitera quelques pauses.

🕒 7,8 km – 🕒 2h30

À vélo, découvrez le réseau points-nœuds vélo, **Plaine et littoral de Flandre** et créer votre balade sur plus de 600 kilomètres d'itinéraires balisés.

Retrouvez le planificateur d'itinéraire sur nord.evasion.fr

⚠️ **Attention**, les vélos sont strictement interdits au sein des dunes

Informations pratiques

Parking

Chemin des dunes,
59254 Ghyvelde

Accessibilité

Le site est doté d'un circuit " zone de répit " permettant aux personnes souffrant de troubles autistiques de bénéficier des bienfaits d'une nature calme et reposante.

Plus d'information sur :

🌐 lenord.fr



Flâner

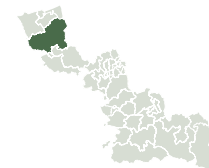
au lac Bleu
à Watten



Le + famille

Les enfants apprécieront le petit parcours entre découverte des pontons et points de vue en hauteur. Le lac Bleu vous en mettra plein les yeux ! Une jolie boucle avec des panneaux à découvrir au fil de la balade avec pour challenge la montée jusqu'au belvédère pour s'offrir une vue imprenable sur le site !

03



Un paysage unique aux portes de l'Houtland

Le bleu du lac attire l'œil ! Mais tout s'explique, la couleur bleu ou verte, selon les jours, est due à la présence d'argile en profondeur. En effet, le site est une ancienne argillère utilisée par les Tuileries du Nord dans les années 80.

Aujourd'hui, la nature a repris ses droits sur ce site de 13 hectares et offre une faune et une flore diversifiées. On retrouve d'ailleurs des espèces du littoral qui accentuent toute la magie des lieux et sa richesse patrimoniale.

Lieu magique où les couleurs nous éblouissent ! Ce lac au bleu profond, niché au fond d'une vaste cuvette surprend par sa beauté et son originalité au sein des paysages flamands et audomarois. Un lieu encore secret à découvrir...



1



A voir

Le site est une zone propice pour observer de grands mammifères comme le chevreuil ou le sanglier.

On peut également y observer pas moins de 6 espèces d'amphibiens, 26 espèces de libellules, 22 espèces de papillons diurnes dont un rare, le "demi-deuil"⁽¹⁾.

À proximité de l'eau, il n'est pas rare de croiser un reptile comme une Couleuvre à collier un Orvet.

En contrebas, le lac Bleu est entouré de bouleaux, de prairies et de roselières. On peut y voir un Faucon crécerelle !

A faire

À pied, découvrez le site à travers les cheminements entre forêt et prairie jusqu'au point culminant qui vous offrira une jolie vue sur le lac.

⊕ De 800 m à 2 km – ⌚ 45 min



Informations pratiques

Adresse

Route de Cassel, 59143 Watten

Parking

Sur la RD 26 entre Watten et Lederzeele

Accessibilité

Sentiers de balade non adaptés aux poussettes, privilégier le porte bébé, site adapté à l'accueil des personnes atteintes du trouble du spectre de l'autisme.

En savoir plus :

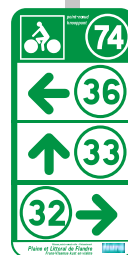
lenord.fr



Les réseaux points-noeuds, kézako ?



Les réseaux points-nœuds vélo ou pédestre sont des maillages des meilleurs chemins praticables à pied ou à vélo avec un système de fléchage par numéro.



Ce système vous permet de construire votre propre itinéraire en toute liberté, de décider de votre point de départ et d'ajuster votre parcours selon vos envies et le nombre de kilomètres que vous souhaitez effectuer !

Pour les cyclistes, les panneaux sont vert et blanc. Plusieurs réseaux s'offrent à vous : **Avesnois, Vallée de la Lys et Monts de Flandre, Plaine et Littoral de Flandre et Bassin Minier.**

Pour les piétons, les panneaux sont rouge et blanc. Plus de 500 km sont balisés. 5 réseaux vous invitent à randonner à la carte :

Pays du Houblon, Vallée de l'Yser, Pays de Cassel, Monts de Flandre et Dunes de Flandres.

Parcourez-les et démultiplier vos parcours à l'infini !

Rendez-vous sur les planificateurs d'itinéraires : nord.evasion.fr



Prendre de la hauteur

au mont des Cats
à Godewaersvelde

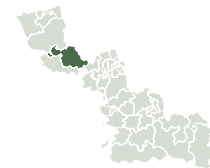


Le + famille

De petites randonnées idéales pour les petites jambes ! Pensez aussi à découvrir le site lors de festivités, comme la Saint Hubert en octobre ou la transhumance berthenoise chaque lundi de Pentecôte.

Boutique de l'abbaye et estaminet à proximité !

04



Un site emblématique du Nord

Situé sur les communes de Berthen, Godewaersvelde et Méteren, le mont des Cats nous offre une vue imprenable, du haut de ses 164 mètres, sur la Flandre et ses alentours.

LE SAVIEZ-VOUS ?

Les "Cats" ne sont pas des "chats" avec l'accent ch'ti, mais un peuple germanique, les Cattes / Katts, qui vivaient dans la région au Ve siècle et qui ont donné leur nom au mont ainsi qu'à un chemin de randonnée.

Le Département du Nord est gestionnaire d'une partie des boisements de l'abbaye. Afin de limiter l'érosion et maintenir une régénération durable du bois, des travaux d'aménagements ont été réalisés pour accueillir et orienter le public, maintenir la biodiversité et la tranquillité de la faune et sauvegarder un bois naturel exceptionnel.

■ Avec l'abbaye Sainte-Marie que l'on retrouve au sommet, le mont des Cats est bien connu des Nordistes tant pour sa beauté que pour le nom du fromage qui y est produit par les moines trappistes. Une pause vue sur les Flandres à ne pas manquer...



A voir

Les boisements du mont des Cats, bien que relativement petits en taille, sont variés et représentent un écosystème important. On retrouve une dominance de hêtres, de chênes et d'érables. Quelques zones sont composées de résineux comme le mélèze ou le pin, bien que ces espèces ne soient pas originaires de la région.

Aux alentours, vous observerez des haies bocagères qui forment de véritables corridors écologiques. L'aubépine, le sureau, et le noisetier y sont les principales essences.

Lors d'une balade, vous entendrez sûrement des Mésanges, des Pics épeiches ou verrez encore une Buse variable qui survole souvent la forêt à la recherche de proies.

Côté mammifère, vous aurez peut-être la chance d'apercevoir un chevreuil⁽¹⁾, un Renard roux, ainsi que des espèces plus petites comme le hérisson et l'Écureuil roux⁽²⁾.

A faire

À pied, de jolies balades familiales s'offrent à vous :

- La **boucle du tir à l'arc** entre forêt, prairie en passant par la célèbre chapelle des fièvres ! Attention, vous pourriez croiser quelques archers au pied de l'antenne.

🚶 800 m – ⌚ 12 min

- La **boucle des hêtres** pour partir un peu plus loin dans les bois et découvrir de nouveaux points de vue.

🚶 1,8 km – ⌚ 30 min

- La **balade des Katts**, entre forêt et petites ruelles, vous propose de faire le tour du mont des Cats et de découvrir son abbaye, sa houblonnière et ses maisons flamandes basses et fleuries.

🚶 De 4,5 à 5,3 km – ⌚ Environ 2h



À vélo, rejoignez le réseau points-nœuds vélo **Vallée de la Lys et Monts de Flandre** et parcourez les sites emblématiques du secteur !

Retrouvez le planificateur d'itinéraire sur nord.evasion.fr

Et pour les amateurs de **VTT**, empruntez le circuit **fraude et estaminet** (🚴 12,7 km – ⌚ 1h30).

Informations pratiques

Adresse

4 chemin de l'Abbaye,
59270 Godewaersvelde

Parkings

À proximité de l'abbaye
et du bois des Dames

Accessibilité

Sentiers de balade non adaptés aux
poussettes, privilégier le porte bébé.



Se ressourcer

au parc départemental du mont Noir
à Saint-Jans-Cappel

Le + famille

Un site exceptionnel à chaque saison : sentir les jacinthes au printemps, se prélasser dans la plaine ensoleillée l'été, ramasser des feuilles en automne et réaliser un bonhomme de neige l'hiver !

05



Sur les pas de Marguerite Yourcenar

En 1864, au cœur de cet écrin de verdure, se trouvait le château de la famille Cleenewerck de Crayencour, les grands-parents de Marguerite Yourcenar. L'écrivaine, née le 8 juin 1903 à Bruxelles, y passa les 10 premiers étés de sa vie à jouer dans le parc, observer les oiseaux, contempler le paysage au pied du grand Hêtre... Des souvenirs qui marqueront son attachement à l'écologie et sa volonté de la soutenir toute sa vie.

Le château a été détruit lors des bombardements en avril 1918, pendant la bataille de la Lys. Les écuries, épargnées par les bombardements, ont été aménagées par la suite en villa par les nouveaux propriétaires puis en résidence d'écrivains par le Département du Nord.

Ici, la nature nous inspire ! La présence de Marguerite Yourcenar, célèbre écrivaine, laisse des traces notamment avec la présence de la Villa, résidence d'écrivain. Vous aussi, venez changer d'air au parc du mont Noir !



A voir

Avec ses nombreuses sources, ses vallons et sa terre composée de roches sédimentaires au sommet, puis d'alternance de sable et de terres argileuses, le mont Noir est un milieu riche en diversité de paysages avec une faune et une flore remarquables.

On y observe encore la Salamandre tachetée⁽¹⁾ et la Callune, symbole d'une époque où le sommet du mont noir était composé de landes et de forêts. Le parc abrite également quelques arbres exotiques mais remarquables, tels que les Hêtres pourpres américains ou le

Séquoia géant de Californie, pour certains presque bicentennaires.

Le parc est également connu pour ces célèbres fleurs à clochettes : les Jacinthes⁽²⁾. Elles font le plaisir des photographes au début du printemps.

Côté faune, des aménagements de gîtes pour les chauves-souris ont contribué à faire de cet espace naturel un lieu très attractif. Il n'est pas rare de croiser le chemin d'un Écureuil roux qui installe, chaque année, sa hotte pour fonder sa petite famille !

A faire

À pied, des sentiers ont été balisés :

- Le sentier **Yourcenar** vous invite à découvrir les trésors naturels des Monts de Flandre, vous irez jusqu'aux réserves naturelles transfrontalières de Douvevallei et Broekelzen (Belgique).
 📏 Entre 5 km et 8 km,
 🕒 À partir d'1h30
- Le sentier **des Jacinthes** et ses panneaux pédagogiques guideront votre balade familiale ! Seule difficulté, le dénivelé positif de 100 m qui ne fera pas peur aux enfants.
 📏 6 km – 🕒 2h45

À vélo rejoignez le réseau points-nœuds vélo **Vallée de la Lys et Monts de Flandre** et parcourez les sites emblématiques du secteur !

Retrouvez le planificateur d'itinéraire sur nord.evasion.fr

Et pour les amateurs de VTT, empruntez le **circuit Mont Noir et musée** (📏 18,3 km – 🕒 2h30). Un parcours accessible à tous, entre la ville de Bailleul et le mont Noir, qui flirte avec la frontière franco-belge et offre des panoramas généreux sur la chaîne des monts et la plaine flamande.

Informations pratiques

Parkings

Le long de la D318, route du Parc, 59270 Saint-Jans-Cappel, parking "les jacinthes" et partir à l'assaut du mont Noir par le sentier des Jacinthes.



Accessibilité

Sentiers de balade non adaptés aux poussettes, privilégiez la porte bébé. Le site est doté d'un circuit "zone de répit" permettant aux personnes souffrant de troubles autistiques de bénéficier des bienfaits d'une nature calme et reposante.

Plus d'information sur : lenord.fr



Parcourez

les marais de la Marque

à Templeuve-en-Pévèle, Péronne-en-Mélantois
et Fretin



Le + famille

On aime les nombreux observatoires pour dynamiser la balade avec les enfants et les jolis pontons accessibles en poussette !



06

Un site transformé puis renaturé

Les marais de la Marque ont été modifiés par l'homme sous le règne de Charles Quint autour de 1545, puis exploités pour la tourbe et le roseau au XVI^e siècle. La culture y étant peu rentable, les prairies ont été privilégiées pour l'élevage de moutons et d'oies.

Depuis le XVIII^e siècle, les marais ont été régulièrement remblayés. Ce phénomène s'est intensifié au XX^e siècle afin d'y favoriser la culture du peuplier.

Entre 1987 et 2001, le Département du Nord a acquis une part importante du site en vue de le restaurer, de le réaménager et de l'ouvrir au public. L'occasion de partager avec les Nordistes la biodiversité remarquable de cet espace naturel humide qu'il est important de préserver.

En effet, ce site joue également un rôle essentiel dans la régulation des eaux de la Marque en cas de fortes pluies.

Ne cherchez plus, les marais de la Marque sont LA destination nature par excellence aux portes de Lille. Cette zone de 144 hectares, composée de deux espaces naturels reliés – le marais de Bonnance et le marais de Péronne – ravira les amateurs d'oiseaux et les photographes animaliers.



①



②

③

A voir

Trois observatoires vous permettront d'observer de nombreux oiseaux remarquables : Busards des roseaux, Martin-pêcheurs⁽¹⁾, Hérons cendrés⁽²⁾, Aigrettes, Bécassines et autres espèces se nourrissant dans les vasières.

Quant aux Bruants des roseaux, aux Gorgebleues ou encore aux Rousserolles, ouvrez les yeux et tendez l'oreille, ils se cachent là où les roseaux⁽³⁾ s'épanouissent.

Côté poissons, les marais sont un lieu privilégié pour les Brochets, mais aussi pour la mystérieuse Loche d'étang, une espèce rarissime qui apprécie particulièrement les eaux vaseuses du marais.

Venez également observer toutes sortes d'amphibiens depuis le ponton pédagogique.

A faire

À pied, 5 km de sentiers s'offrent à vous ! Aménagés entre chemins et passerelles en bois, vous explorerez les marais les pieds au sec :

- Sur site, découvrez deux **parcours familiaux** sur lesquels vous trouverez des panneaux d'interprétation illustrant la faune et la flore.

🕒 **Entre 2 et 3,5 km**

🕒 **à partir de 45 min**

• Empruntez le **circuit du marais** depuis le parking de Péronne-en-Mélantois.

🕒 **6,7 km – 🕒 2h**

À vélo, parcourez la voie verte et rejoignez la Véloroute du Paris-Roubaix. Un itinéraire de 22 km entre Fretin et le vélodrome de Roubaix.

Informations pratiques

Parkings

Rue du Marais à Péronne-en-Mélantois (59273) et route de Templeuve à Fretin (59273).

Accessibilité

Site accessible aux poussettes, aux personnes en situation de handicap, site labellisé Tourisme et Handicap.



Partez à la découverte

du terril Saint-Éloi
et du bois du Court Digeau
à Ostricourt

Le + famille

Un site à taille familiale où l'on peut facilement réaliser une boucle en poussette ou avec une draineuse !

07



Un site métamorphosé

Situé à l'orée du bois du Court Digeau, le terril Saint-Éloi, symbole de l'activité minière, est métamorphosé. Ce petit terril conique boisé, d'une surface de 6 hectares à la base est aujourd'hui reconnu pour sa richesse écologique.

Le début de l'édification du terril date de 1923. Fermé dans les années 1960, ses abords ont été requalifiés, en 1997, par l'EPF (établissement public foncier) dans le cadre du programme «Grandes friches industrielles».

En 2016, le Département du Nord a racheté ce site dans l'objectif de l'aménager pour l'accueil du public et d'y mener une gestion en faveur de la biodiversité des espèces inféodées aux terrils et aux boisements humides.

Qui n'a jamais vu les montagnes dans le Nord ? Les terrils sont un symbole sur notre territoire et impressionnent petits et grands. Venez découvrir le terril Saint-Éloi et toutes ses richesses environnementales.



A voir

Ici, la nature a repris ses droits et offre un habitat privilégié pour de nombreuses espèces d'animaux, notamment d'oiseaux. On observe :

- Le Faucon crécerelle⁽¹⁾, un petit rapace souvent observé en train de survoler le terril à la recherche de proies ;
- La Sittelle, la Mésange charbonnière et le Rouge-gorge qui fréquentent les zones boisées du site ;
- Ou encore la Chouette hulotte, un rapace nocturne qui chante la nuit et fréquente les milieux ouverts pour capturer les petits rongeurs.

Le microclimat chaud et sec du terril favorise également l'installation de certaines espèces méditerranéennes qui ne sont normalement pas présentes dans la région comme le Lézard des murailles⁽²⁾. Côté flore, on retrouve aussi des plantes typiquement méditerranéennes, comme le Pavot-cornu ou l'Orpin acre qui aiment les conditions arides recrées par les pentes exposées au sud du terril.

A faire

À pied, de belles balades vous attendent :

- Le **circuit du terril Saint-Éloi** pour parcourir le site à travers une boucle entre prairies, zones boisées et zones humides.

📏 5 km – ⌚ 1h30

- Le **sentier de l'arbre échelle** pour une balade sur des petites routes et chemins forestiers du Bois du Court Digeau.

📏 6,7 km – ⌚ 2h

Pour les ados et amateurs de vélo, suivez la boucle cyclable **Terrils et étangs** sur près de 20 km. Ce parcours combine routes goudronnées et chemins de terre. Il traverse plusieurs zones naturelles, notamment des étangs et des forêts autour du terril.

Informations pratiques

Adresse

Rue Florent Evrard,
9162 Ostricourt

Parking

Places disponibles juste après le rond-point à l'entrée de la rue Florent Evrard.

Accessibilité

Le site est accessible uniquement aux poussettes simples (non double).



Ascension au terril des Argales à Rieulay et Pecquenecourt



Le + famille

Un spot atypique de baignade en juillet et août ! Avec la possibilité de prendre une pause pour déguster les délicieux produits laitiers de la ferme des Chevrettes du Terril (rue de l'espace terriil à Rieulay) !

08



Un lieu chargé d'histoire

Le terriil de Rieulay, anciennement n°144, représente à lui seul 60 années d'exploitation minière dans les années 1900. Il a été créé à partir des roches extraites en même temps que le charbon issu des fosses voisines de Somain et Pecquenecourt. Avec ses 140 hectares de matériaux miniers, il est devenu le plus grand terriil du Nord de la France.

Dès la fin de l'exploitation minière en 1980, le devenir du site est un enjeu majeur. Un étang de pêche est creusé, puis de 2003 à 2007, le site bénéficie d'un vaste programme de renaturation.

Aujourd'hui, le site est la propriété de la commune de Rieulay et du Département du Nord. Ensemble, ils préservent la biodiversité de cet espace naturel tout en proposant des loisirs pour les Nordistes.

┌ Un site unique en son genre ! La nature a reconquis le symbole de l'activité minière et présente tous ses atouts...



A voir

La flore s'est développée spontanément et le Bouleau verruqueux est aujourd'hui l'essence principale des milieux boisés. Les pelouses rases, avec le temps, prennent l'allure de prairies plus ou moins fleuries qui font le bonheur des criquets, sauterelles et papillons. Les pelouses sur schiste sont riches en espèces thermophiles (qui apprécient la chaleur) comme les Petites Cotonnières et les Spergulaires rouges qui accompagnent les tapis de mousses, cladonies et lichens.

Ouvrez les yeux, tendez l'oreille, l'étang, devenu sur une partie réserve ornithologique, accueille de nombreux

oiseaux : les Gallinules-poules d'eau, les Foulques macroules, les Grèbes huppés⁽¹⁾, les Canards colverts ou les Cygnes tuberculés profitent des îlots centraux pour se mettre à l'abri de certains prédateurs. Quelques mares, permettent également la reproduction d'invertébrés aquatiques et d'amphibiens comme la Grenouille verte, le Triton alpestre et diverses espèces de libellules⁽²⁾...

Les Lézards des murailles se prélassent quant à eux sur le schiste chaud.

A faire

À pied, le site vous invite à le parcourir :

- Partez à l'ascension du **terril** et appréciez la vue sur le site naturel et son étang.
- Suivez le parcours **terre noire et plantes vertes** depuis le parking de la base de loisirs de Rieulay et découvrez l'ensemble du site.
🚶 6 km – 🕒 1h30
- Rejoignez le **circuit du marais des onze villes** passez par le marais de Fressain et de Bouchain.
🚶 8 km – 🕒 2h20

Et aussi ...

via la base communale sports nature des Argales, découvrez divers sports d'eau comme le canoë-kayak et le paddle. Ou baignez-vous simplement depuis la plage de sable fin (uniquement en juillet et août). Plus d'information sur : coeurdostrevent.fr

Pour les adhérents à la Fédération de pêche du Nord, il est également possible de pêcher depuis les berges balisées.

Informations pratiques

Venir

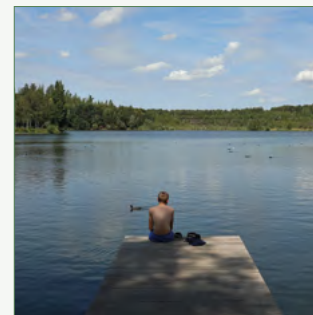
Rue Suzanne Lanoy, 59870 Rieulay

Parkings

Rue Espa et à proximité de l'espace de loisirs 18, rue Suzanne Lanoy à Rieulay.

Accessibilité

Site accessible aux poussettes, aux personnes en situation de handicap. Le site est doté d'un circuit "zone de répit" permettant aux personnes souffrant de troubles autistiques de bénéficier des bienfaits d'une nature calme et reposante.



Plus d'information sur :
🌐 lenord.fr



Observez la nature

aux terrils Sainte-Marie

à Auberchicourt



Le + famille

Des panneaux pédagogiques qui rythmeront votre découverte du site ainsi que des observatoires !



09



Un nouveau hotspot de la biodiversité

Les terrils Sainte-Marie, situés à Auberchicourt, constituent des vestiges de l'exploitation du charbon entre 1863 et 1960 de la fosse Sainte-Marie. Lors de la première vague d'exploitation, les déchets d'exploitation, majoritairement des schistes noirs, ont été déposés sur le marais, zone considérée comme inutile. Ces résidus de charbon se sont consumés dans le plus grand des deux terrils. Les schistes noirs, en cuisant, sont devenus rouges, et ont trouvé une utilité, d'où la réexploitation du terril. C'est alors que le marais a refait surface et a permis à la nature de progressivement reconquérir les lieux.

Fortes de leur histoire, les terrils Sainte-Marie sont inscrits depuis juin 2012 au patrimoine mondial de l'UNESCO.

Reconnu comme « élément emblématique du patrimoine minier du Nord-Pas-de-Calais », les terrils Sainte-Marie hébergent aujourd'hui une faune et une flore riches sur près de 70 hectares. 7 hectares, ouvert au public, sont à découvrir !



①



②

A voir

L'intérêt écologique du site est incontestable. Ces terrils plats, composés d'une vaste zone humide, de zones boisées et de pelouses sur schistes, représentent un territoire refuge pour un grand nombre d'espèces animales et végétales.

Tentez de repérer l'un 66 oiseaux qui aiment se cacher parmi les 354 espèces végétales du site, comme la Gorgebleue à miroir blanc⁽¹⁾ et la Rousserolle effarvate. Lors de votre quête, vous

rencontrerez sûrement le Belle-Dame⁽²⁾, un joli papillon se nourrissant du nectar des eupatoires à feuille de chanvre, des plantes aux reflets roses.

Par ailleurs, il n'est pas rare de croiser une Couleuvre à collier ou l'Alyte accoucheur, un petit crapaud trapu. Ouvrez l'œil, grâce aux derniers aménagements réalisés, vous observerez à coup sûr une petite ou une grosse bête !

A faire

À pied, il est possible de...

- Profiter des sentiers aménagés du site pour découvrir les multiples paysages qu'offrent ce site minier.

🚶 De 1 à 1,5 km – ⌚ 20 min

- Rejoindre le **circuit des sources** et réaliser une balade facile qui emprunte des routes pavées datant de 1850 recouvertes de terre par endroits et passez à proximité du coron Vullemin qui hébergeait les mineurs.

🚶 5,5 km – ⌚ 1h50

À vélo, découvrez au cœur du site une boucle balisée de près d'1 km ou suivez le chemin des Galibots, une jolie boucle de 35 km (3h30).

Informations pratiques

Parking

Rue Faily, 59165 Auberchicourt

Accessibilité

Une partie du site est accessible aux poussettes, aux personnes en situation de handicap. Le site est doté d'un circuit " zone de répit " permettant aux personnes souffrant de troubles autistiques de bénéficier des bienfaits d'une nature calme et reposante

En savoir plus :

🌐 lenord.fr



PLUS DE 270 SORTIES GRATUITES
d'avril à décembre 2025



LES RENDEZ-VOUS NATURE

Inscriptions et informations sur
evasion.lenord.fr



Comment réserver votre participation à un RENDEZ-VOUS NATURE ?

C'est simple !

Rendez-vous sur le site evasion.lenord.fr dans la rubrique
Se balader et cliquez sur **Participez aux Rendez-vous Nature**
ou flashez directement ce QR code :

LES RENDEZ-VOUS
NATURE



Découvrez l'ensemble des Rendez-vous Nature et laissez-vous
guidez ! L'inscription et la participation sont gratuites !

En cas de désistement, merci de nous signaler votre
annulation, afin que nous puissions faire profiter à quelqu'un
d'autre votre créneau.

Vous recevrez un email de confirmation à votre inscription.

Rendez-vous

à l'étang du Grand Clair

entre Pailencourt et Wasnes-au-Bac



Le + famille

Site calme et paisible, idéal pour finir sa journée en famille avec un coucher de soleil sur l'eau !



Quand la nature se reflète

L'étang du Grand Clair apparaît sur les cartes à partir de 1820, probablement suite à l'exploitation de la tourbe que l'on retrouve en profondeur. Il est alimenté en eau par la Sensée, par des sources et par la nappe. Ce site d'environ 40 hectares a été acquis progressivement par le Département du Nord au titre de la politique sur les Espaces Naturels Sensibles depuis 1993 jusqu'à aujourd'hui.

Cet étang est un exemple d'écosystème fonctionnel typique d'une vallée alluviale marécageuse du département du Nord.

Au cœur de la Vallée de la Sensée, découvrez un site prisé pour la détente en famille. Ponton et cheminement vous offrent une vue sur un magnifique plan d'eau !



A voir

Marais tourbeux, boisements marécageux d'aulnes et de frênes, roselières, fossés et plans d'eau, l'étang du Grand Clair nous épate par la diversité de ses milieux !

De nombreuses espèces animales ont investi cette mosaïque de milieux alternant zone humides et boisées. Les oiseaux, tels que la Sterne Pierregarin, profitent des plans d'eau, ainsi que de nombreuses espèces de libellules et demoiselles et de poissons

comme la Bouvière (qui pond ses œufs dans une moule d'eau douce) et le Brochet⁽²⁾. On y rencontre également à la nuit tombée, de nombreuses espèces de chauves-souris.

Les végétations sont tout aussi diverses et pour la plupart liées à la présence d'eau : aquatiques, amphibies et hygrophiles. Le site présente ainsi des stations de Fougère des marais⁽¹⁾, de Pigamon jaune ou de Scirpe des bois.

A faire

À pied, **longez l'étang** pour découvrir la beauté des reflets de l'eau ou challengez-vous sur le **parcours sportif** !

Le site est également le paradis des pêcheurs.

Vous pouvez également rejoindre le **site du Grand Marais à Bouchain** par le canal (🚗 4,5 km – 🕒 1h10). Là, vous profiterez de divers paysages avec à la clé un observatoire où il est possible d'observer le Héron cendré faire le show !

Informations pratiques

Parking

Rue du Pont Rade,
59252 Wasnes-au-Bac

Accessibilité

Site accessible aux poussettes, aux personnes en situation de handicap moteur.



Histoire & nature s'entremêlent

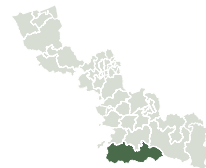
au parc de l'abbaye de Vaucelles
à Les-Rues-les-Vignes



Le + famille

Un site qui propose de nombreuses animations tout au long de l'année, dont des spéciales dédiées aux enfants durant les vacances scolaires ! On aime le kit pique-nique avec panier, nappe, livres et jeux prêtés à l'accueil pour passer un moment agréable dans les jardins. Des transats sont également mis à votre disposition.

11



Un lieu culturel verdoyant

Au cœur du Cambrésis, rayonne l'abbaye de Vaucelles. Cette abbaye cistercienne, créée par Saint-Bernard en 1132, était la plus vaste d'Europe.

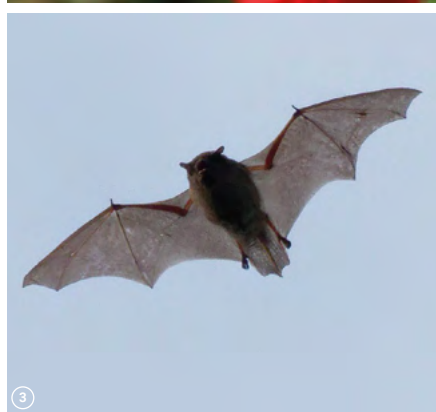
Ce site offre des bâtiments en pierres avec un bâtiment claustral (cloître), aujourd'hui seul vestige de cette immense fondation, qui est composé de cinq salles. En perpendiculaire du bâtiment claustral, se trouve la bibliothèque abbatiale, construite en 1760.

Le jardin de Vaucelles a ouvert au public en mai 2005 après un plan élaboré par la DRAC (Direction régionale des affaires culturelles) et le lycée horticole de Lomme en s'inspirant des jardins médiévaux dont les caractéristiques sont la symbolique, l'esthétique, le spirituel et l'utilitaire.

C'est en 1920 que l'abbaye fut classée Monument Historique. Submergée peu à peu par la végétation, elle fut rachetée en 1971 par des particuliers afin de la restaurer et de lui redonner sa beauté d'antan.

L'abbaye de Vaucelles fut ensuite rachetée par le Département du Nord en 2017, dans le but de poursuivre la restauration et de développer la programmation artistique et culturelle.

┌ *Quand l'abbaye de Vaucelles vous invite à un voyage ! Entre histoire des lieux et jardins enchanteurs, c'est la promesse d'une belle découverte !*



A voir

Le parc abrite plusieurs arbres remarquables. Isolés ou en alignement tels les tilleuls centenaires, ils sont les témoins de notre histoire et abritent des colonies remarquables de chauves-souris⁽³⁾. En se baladant, on peut également découvrir le charme plus que centenaire, le marronnier en chandelier...

Différents espaces composent les jardins : le potager et ses carrés de légumes anciens⁽¹⁾ (courge musquée, patisson, patidou, potiron et potimarron), le verger (pommiers, poiriers, cerisiers), la roseraie et ses différentes variétés de roses anciennes⁽²⁾, grimpantes ou arbustives, les aromatiques, les vivaces...

A faire

À pied :

- Visitez l'abbaye puis déambuler au cœur des **jardins de Vaucelles**, à votre rythme, à votre convenance.

Tarifs et horaires sur abbayedevaucelles.fr

- Pour les plus sportifs, entamez le **circuit des Mérovingiens_variante** et parcourez des chemins de halage, des routes pavées et suivez l'Escaut !

🕒 11 km – 🕒 2h30

- **À VTT** avec les plus grands, rejoignez le circuit des **Hauts du Cambrésis**, un parcours sans difficulté au cœur du plateau cambrésien. Plusieurs points élevés sur l'itinéraire offrent des vues sur la vallée du Haut-Escaut, les bois et les villages environnants.

🕒 16,4 km – 🕒 2h



Informations pratiques

Adresse

Hameau de Vaucelles,
59258 Les Rues des Vignes

Parking

Grand parking
gratuit

Accessibilité

Accessible aux poussettes, aux personnes en situation de handicap. Le site est doté d'un circuit "zone de répit" permettant aux personnes souffrant de troubles autistiques de bénéficier des bienfaits d'une nature calme et reposante.

En savoir plus :

lenord.fr

Découverte

de Chabaud-Latour
à Condé-sur-l'Escaut



Le + famille

Profitez d'une journée en plein air clé en main : stationnement nombreux, sentiers accessibles en poussette, tables de pique-nique à disposition et aire de jeux (côté base Nature et de Loisirs) ! Sans oublier, une pause au Café rando Nord «Les roselières».

12



Un site historique

Le site de Chabaud-Latour vous accueille avec son imposant chevalement, monument historique, qui à lui seul, retrace toute l'histoire du lieu liée à l'extraction du charbon. Non loin, le terril Ledoux, au centre du site, surplombe deux autres terrils et offre une vue imprenable sur le bassin minier, inscrit au patrimoine mondial de l'UNESCO. À la suite de l'arrêt de l'exploitation minière en 1988, deux grandes requalifications paysagères en 1994 et 2000 ont permis de réhabiliter le site, laissant place à d'importantes plantations ainsi qu'à la mise en œuvre d'un réseau de chemins.

Aujourd'hui, les trois propriétaires et gestionnaires, le Département du Nord, la commune de Condé-sur-l'Escaut et la Fédération des Chasseurs du Nord œuvrent ensemble à la valorisation et à la préservation de 450 hectares d'espaces naturels.

Chabaud-Latour charmera les amateurs de grand air et de nature. Site phare du Valenciennois, il offre une vue imprenable sur le chevalement et ses étendues d'eau. À voir absolument !



A voir

Observez plus de 230 espèces d'oiseaux comme le Butor étoilé⁽¹⁾, le Blongios nain, la Sterne pierregarin, le Busard des roseaux, la Grande aigrette, le Bihoreau gris, la Gorgebleue à miroir, etc. Pour nicher et se nourrir, ils peuvent compter sur une roselière de 11 hectares. On retrouve également de nombreux insectes comme l'Oedipe Turquoise, diverses espèces de libellules telles que l'Aeschne isocèle et l'Agriion élégant ou encore des papillons : le Paon du jour⁽²⁾ ou le Tabac d'Espagne, plus rare. Parmi les nombreux poissons, on retrouve le Brochet et la Bouvière.

Les zones humides permettent à de nombreuses plantes de s'implanter comme le roseau en vastes ensembles, l'Iris jaune ou encore des espèces protégées comme l'Utriculaire citrine.

Pour toutes ces qualités, le site fait partie de la zone de protection Natura 2000 et est une des composantes importantes du site Ramsar des vallées de la Scarpe et de l'Escaut.

A faire

À pied, 34 km de sentier vous attendent :

- Partez à l'ascension du terril et profitez d'une vue imprenable sur le site et ses étendues d'eau.

- Suivez le **circuit de la Canarderie**, parcourez des chemins en schiste le long des étangs et des roselières issues des affaissements miniers.

🕒 **Entre 7,30 et 9 km**

🕒 **à partir d'1h30**



Informations pratiques

Parkings

- Chemin des Moulineaux, Drève Félix Szpruta, rue Henri Martrice (côté base Nature et de Loisirs)
- Quai du petit rempart rive droite à Condé-sur-l'Escaut (59163)

Accessibilité

Sentiers accessibles en poussette, pensez au porte bébé pour l'ascension du terril. Site accessible aux personnes en situation de handicap, adapté à l'accueil des personnes souffrant du trouble du spectre de l'autisme.

En savoir plus :

🌐 lenord.fr



Des espaces naturels accessibles à tous

Le Département du Nord a développé le dispositif Zone de répit Autisme qui permet d'accompagner les personnes souffrant de trouble du spectre autistique et leurs familles dans la découverte des espaces naturels du Nord.

Plusieurs sites naturels du Nord ont été identifiés comme étant adaptés à l'accueil de personnes autistes en raison d'un environnement calme, de chemins balisés, d'animaux visibles ou encore par la présence de bancs et WC. Des parcours adaptés et des fiches d'activités ludiques à réaliser sur place sont proposées par des professionnels de l'éducation à l'environnement.

Ce dispositif a pour ambition de favoriser le développement du bien-être, de l'autonomie et de l'assurance chez les personnes souffrant de trouble du spectre autistique, tout en diminuant les inquiétudes, le stress ou pour simplement sortir de la routine.

Retrouvez l'ensemble des sites
et des fiches activités sur
 services.lenord.fr

Explorez

les carrières des Plombs et des Peupliers

à Abscon et Escaudain

Le + famille

Des sites atypiques qui méritent d'être découverts ! Idéal pour jouer avec les enfants au pied du terril, ou partir en balade avec le pique-nique et découvrir les deux anciennes carrières.

13



Site emblématique des années 50, aujourd'hui lieu de balades

Issus de l'exploitation humaine, les sites des carrières des Plombs et des Peupliers se composent de deux carrières et un terril :

- le terril de Saint-Marck (n°147) presque disparu à la suite des nombreux remaniements ;
- les carrières des Plombs et des Peupliers étaient, quant à elles, des carrières de craies et de marnes servant à la production de chaux pour la société Union Sidérurgique du Nord et de l'Est de la France (USINOR) de Denain.

L'exploitation des carrières s'est arrêtée à la fin des années 1970. Ces terrains ont ensuite été acquis par le Département du Nord en 1991 au titre des Espaces Naturels Sensibles (ENS). Une grande opération de reconversion des carrières est alors lancée.

Deux carrières reconquises aujourd'hui par la nature vous ouvrent leurs portes ! Une excursion atypique à faire dans le Nord.



A voir

Peu à peu la nature reprend ses droits ... On retrouve un verger, des fronts de taille et des mares temporaires qui accueillent une faune et une flore spécifiques.

Côté flore, vous pourrez observer diverses espèces patrimoniales comme l'Ophrys abeille⁽¹⁾. Le site a également été doté d'un vaste verger à l'ouest de la carrière des peupliers, composé de 81 plantations de 10 espèces et variétés différentes. Les oiseaux reviennent alors !

Aujourd'hui, 21 espèces d'oiseaux patrimoniales ont été recensées : Bruant jaune, Faucon crécerelle, Linotte mélodieuse, Rossignol philomèle, Perdrix grise, Rougequeue à front blanc⁽²⁾...

Parmi les amphibiens, on retrouve également des espèces protégées comme l'Alyte accoucheur, le Triton ponctué, le Pélodyte ponctué et le Triton crêté⁽³⁾.

A faire

À pied,

- Parcourez les cheminements créés au cœur de la carrière des Plombs.

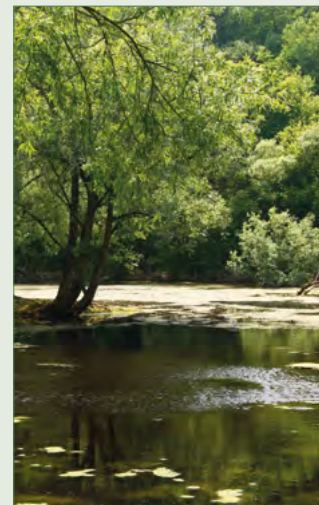
🚶 De 3 à 6 km

🕒 à partir de 30 min

- découvrez le **circuit des anciennes carrières et du vieil Escaudain**, une jolie boucle pour découvrir les paysages miniers et naturels en empruntant l'ancienne voie ferrée reliant les deux sites.

🚶 10 km – 🕒 3h30

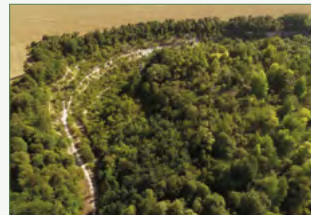
En vélo, rejoignez la **voie verte du cavalier d'Azincourt** depuis la carrière des Peupliers. Un itinéraire de 8 km jusque Monchecourt.



Informations pratiques

Parkings

- Rue Jean Jaurès à Escaudain (59124)
- Route de Roeulx à Abscon (59215)



Accessibilité

Sentiers accessibles aux

poussettes, aux personnes en situation de handicap. Le site est doté d'un circuit "zone de répit" permettant aux personnes souffrant de troubles autistiques de bénéficier des bienfaits d'une nature calme et reposante.

En savoir plus :

🌐 lenord.fr



Détente

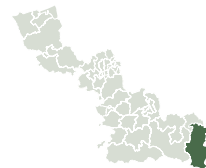
au parc de l'abbaye de Liessies
à Liessies



Le + famille

Idéal pour passer une journée dans l'Avesnois avec au programme, une jolie balade et un pique-nique dans le parc de l'abbaye ou au Café rando Nord "La forestière" (48 rue Clémenceau à Liessies). Puis à 13 min, découvrir le MusVerre à Sars-Poterie, un lieu incontournable de la création verrière internationale !

14



**48 hectares de parc
et jardin à découvrir**

Fondée en 764, l'abbaye de Liessies est l'une des plus anciennes abbayes bénédictines de la Thiérache, qui connut son apogée entre le XVI^e et le XVIII^e siècle. Les moines réalisaient, en plus de la création des jardins, des travaux d'enluminures qui étaient réputés dans toute l'Europe. Puis, comme de nombreuses abbayes, elle fut détruite en partie et vendue durant la Révolution.

Aujourd'hui, de l'abbaye millénaire, il ne reste que la chapelle (devenue église paroissiale) et les dépendances (la grange dimière, le bûcher aux moines...). Mais le parc de l'abbaye existe toujours, il s'étend sur 48 hectares et se compose, de vergers centenaires, de majestueuses allées bordées d'alignement d'arbres, d'étangs entourés de roselières, de boisements et de prairies humides.

Entre *quiétude et verdure, c'est la promesse du parc de l'abbaye de Liessies dans l'Avesnois. Géré par le Département du Nord, ce site abrite les vestiges de l'une des plus belles et plus riches abbayes du Nord de la France. Lieu idéal pour une balade, une séance de yoga ou de méditation.*



A voir

Levez les yeux, ce site est un lieu de passage des Cigognes blanches⁽¹⁾ !

Au printemps, apercevez la Rousserolle effarvatte, la Bergeronnette des ruisseaux, le Martin-pêcheur, le Pic-épeiche et le Bruant des roseaux aux côtés du majestueux Héron cendré. Pensez à prendre vos jumelles pour les regarder depuis les observatoires. Vous croiserez

aussi les Cygnes tuberculés et leurs petits qui se cachent sous le pont ou les canards Colvert, les Sarcelles d'hiver ou les Fuligules⁽²⁾ morillon sur l'étang.

L'Écureuil roux est un habitant fréquent du parc également, où on le voit sauter de branche en branche.

A faire

À pied, rien de mieux qu'une randonnée pour découvrir ce site naturel unique :

- Suivez les panneaux pour le circuit à l'intérieur du parc. Ce parcours est labellisé Tourisme et Handicap pour les personnes malentendantes et à mobilité réduite.

🚶 0,8 km

- Le circuit de l'abbaye de Liessies ; sur le parcours, des panneaux pédagogiques vous présenteront l'histoire du site et ses particularités. Idéal pour une balade en famille, même avec une poussette !

🚶 4 km - 🕒 1h

- Le circuit de l'Helpe à bois l'Abbé vous propose d'entrer dans la forêt domaniale de l'Abbé-Val-Joly.

🚶 11 km - 🕒 3h

Informations pratiques

Parking

10 rue de l'Abbaye, à Liessies ou à proximité de l'église de Liessies (place de l'Église).

Accessibilité

Une petite partie du site est accessible aux personnes en situation de handicap.



Mille et 1 activités

au ValJoly
à Eppe-Sauvage



Le + famille

Profitez d'un espace naturel unique et de sa station touristique qui raviront petits et grands par la diversité de ses activités ! Possibilité de déjeuner sur place et de prolonger le séjour en réservant un cottage sur place.



15

Le lac le plus grand du Nord

Situé sur 3 communes - Eppe-Sauvage, Willies et Trélon - le ValJoly est le plus grand lac artificiel au nord de Paris. EDF a entrepris la construction du barrage afin de réguler le débit de l'Helpe majeure, affluent de la Sambre. Les travaux furent terminés en 1968 et le remplissage du lac en 1969. L'eau servait également au refroidissement de la centrale thermique de Pont-sur-Sambre jusqu'en 1995.

Au début des années 2000, le Département du Nord devient propriétaire et gestionnaire du site puis ouvre, en 2008, la station touristique du ValJoly. Cette dernière est aujourd'hui gérée par la société Vert Marine.

Autour du lac, le Département du Nord est gestionnaire d'une partie des prairies et des boisements, soit 199 hectares classés Espaces Naturels Sensibles.

■ En route pour la découverte d'un des plus grands espaces naturels de la région : le ValJoly. Bien plus qu'un écrin de verdure exceptionnel créé autour d'un lac, ce site est le paradis pour les amateurs de nature, de sport et de loisirs, petits et grands !



A voir

Le lac et ses rives sont de véritables refuges pour de nombreuses espèces d'oiseaux. Vous pourrez facilement observer le Grèbe huppé, le Héron cendré, la Sterne pierregarin, le Balbuzard pêcheur, les Aigrettes garzettes, les Harles bièvres ou encore les Grandes aigrettes⁽¹⁾ en hiver.

Des grenouilles et tritons peuvent être aperçus dans les zones humides entourant le site.

Quant aux forêts environnantes, elles accueillent des mammifères tels que des chevreuils⁽²⁾, des écureuils, les martres des pins et les sangliers.

A faire

À pied, privilégiez le **circuit des oiseaux** avec des enfants en bas âge pour une promenade rapide et paisible. Le parcours est plat et accessible à tous, avec de beaux points d'intérêt sur la faune et la flore locales.

🚶 3,8 km – 🕒 1h

À VTT, le ValJoly peut ravir vos ados :

- Le circuit **Les roquettes** est idéal pour une balade familiale en longeant les berges du lac avant de terminer au cœur du massif forestier.

🚲 3,5 km – 🕒 45 min

- Le parcours **Les près du parc** et partez en direction du parc de l'abbaye de Liessies ! Un parcours dans le bocage et cheminement dans le bois, avec seulement deux difficultés notables.

🚲 9,7 km – 🕒 2h

- Le **tour du Lac** vous invite à découvrir tous ses reflets. Ambiance forestière et bocagère au rendez-vous.

🚲 19,2 km – 🕒 2h30

🚲 Possibilité de louer un vélo, VTT et VAE sur place.

À cheval, au départ du centre équestre de la station, tentez l'expérience et réalisez le tour du lac. Découvrez les paysages vallonnés et typiques de l'Avesnois.

Et aussi...

Profitez d'activités de nature tels qu'un parcours d'**accrobranche** installé dans la forêt, un **mini-golf**, un **laser tag** et du **tir à l'arc** sont proposées pour les familles ou les groupes d'amis. Une grande tyrolienne sera également installée au printemps 2025 !

Et de nombreuses activités nautiques : **voile**, **canoë-kayak**, **pédalo**, **paddle** et **pêche**. Le ValJoly dispose également d'un **espace aquatique** couvert avec piscine, toboggans, et zones de détente.

Retrouvez toutes les activités :
🌐 valjoly.com

Informations pratiques

Adresse

Station touristique ValJoly,
59132 Eppe-Sauvage

Parkings

Plusieurs parkings sont disponibles pour les visiteurs à l'entrée du site et à proximité des activités.

Accessibilité

Site accessible aux personnes en situation de handicap, adapté à l'accueil des personnes atteintes du trouble du spectre de l'autisme.

En savoir plus :
🌐 lenord.fr





Ch'tites
BETES



UN **PODCAST** 
DU DÉPARTEMENT DU NORD
POUR LES AMOUREUX DE NATURE !



A retrouver
sur vos plateformes de podcasts
Et sur info.lenord.fr/chtitesbetes



Nord
le Département est là →



Dune du Perroquet
Bray-Dunes

Réserve naturelle nationale
de la dune Marchand
Zuydcoote

Dune Dewulf
Leffrinckoucke

Dune Fossile
Ghyvelde

Lac des Moères
Ghyvelde

Site ornithologique et d'expansion
de crues du Bierendyck
Bierne

Lac bleu
Watten

Argilière de l'Aa
Nieurlet et Saint-Momelin

Les Salines
Fort-Mardyck

Mont des Cats
Godewaersvelde

Site départemental du mont Noir
Saint-Jans-Cappel

Bois d'Infière*
Gruson et Bouvines



Bois de la Noyelle*
Sainghin-en-Mélantois

Marais de la Marque
*Templeuve-en-Pévèle,
Peronne-en-Mélantois, Fretin,
Louvil et Cysoing*

Bois de la Tassonnière
Cysoing

Site ornithologique départemental
des cinq tailles
Thumeries, La Neuville

Bois de l'Emolière
Wahagnies

Terril Saint-Eloi
Ostricourt

Bois du Court Digeau
Ostricourt

Bois de l'Aumône
Faumont

Terril de Germignies Nord
Flines-lez-Raches et Marchiennes

Bois Barrois
Pecquencourt et Montigny-en-Ostrevent

Grande tourbière de Marchiennes**
Marchiennes

Terril des Argales
Rieulay

Terrils Sainte-Marie
Auberchicourt

Terril de la fosse Saint Roch
Monchecourt

Bois de Lécluse
Lécluse

Étang de Hamel Tortequesne
Hamel

Le Grand Clair
Paillencourt

Le Grand marais et marais d'Etrun
Bouchain



Amaury site de nature
Hergnies

Chabaud-Latour
Condé-sur-l'Escaut

Carrière des plombs et terril Saint Marck
Abscon et Escaudain

Carrière des peupliers
Abscon

Terril d'Audiffret
Anzin, Escaudain et Hélesmes

Terril Renard
Denain

Terrils du Bas Riez
Haveluy

Terril du lavoir de Lourches
Bouchain

Bois de la Petite Villette
Felleries

Parc de l'abbaye de Liessies
Liessies

Bois de Nostrimont
Eppe-Sauvage

Station touristique du ValJoly
Eppe-sauvage



*Géré par la MEL **Site géré par le Conservatoire d'espaces naturels Hauts-de-France

*Géré par la MEL **Site géré par le Conservatoire d'espaces naturels Hauts-de-France



Après l'effort, le réconfort !

Offrez vous une halte authentique dans nos Cafés rando Nord.

Situés à proximité des circuits pédestres, équestres, cyclo ou VTT, les Cafés rando Nord nous proposent d'allier plaisir de la randonnée et convivialité !

Ce sont ces lieux à privilégier pour s'accorder une pause, se désaltérer, se régaler de la cuisine locale ou d'un pique-nique tiré du sac.

RETROUVEZ
TOUS LES CAFÉS
RANDO NORD ICI



Nos partenaires institutionnels



**PRÉFET
DU NORD**
Liberté
Égalité
Fraternité



Retrouvez l'actualité
des Espaces naturels du Nord sur
 evasion.lenord.fr

Nord

le Département est là →

